

Учешће Института за Шумарство Београд, у процени штета насталим на шумским екосистемима током олујног ветра у јулу 2023. године

Средином јула месеца 2023. године услед елементарне непогоде у виду јаког олујног ветра, града и кише (Службени гласник Републике Србије, број: 217/7104/2023) која је захватила АП Војводину, Мачвански округ, Град Београд и Подунавски округ дошло је до значајних штета на шумском фонду. Услед интензитета и трајања елементарне непогоде дошло је до великог распона физичких оштећења која се огледају у преломљеним стаблима или деблима, преломљеним крунама стабала, изваљеним целим стаблима и савијеним и накривљеним стаблима (Слика 1.). Овом непогодом су погођене састојине свих старосних категорија, од младих до зрелих састојина, као и шумски расадници.

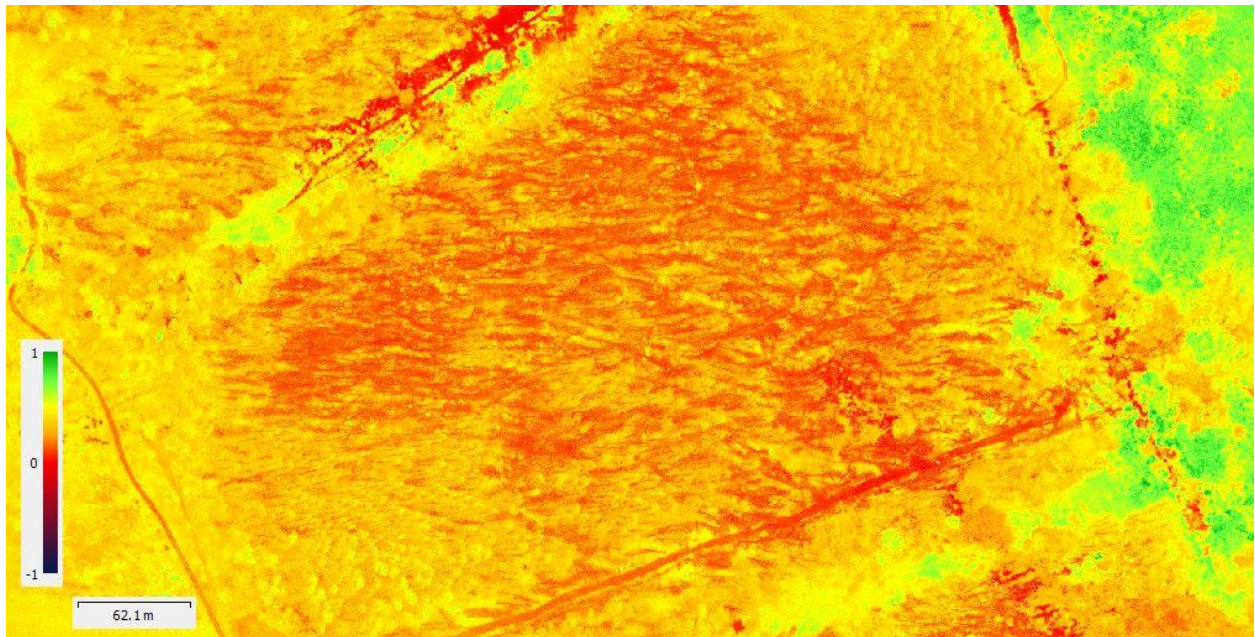


Слика 1. Савијена стабла тополе у Ковиљско-Петроварадинском риту

Након престанка дејства елементарне непогоде, и испуњеним безбедносним условима на терен су изашле стручне службе како би утврдиле обим штете и како би се започело са израдом Санационих планова у складу са Законом о шумама (члан 9, став 6). На иницијативу Управе за Шуме Министарства пољопривреде, шумарства и водопривреде, у процес утврђивања штета укључене су све расположиве службе, као и научне институције у области шумарства како би се што пре започело санирање и умањивање настале штете. Услед великог обима штета, као и велике површине на којој су штете настале, а у циљу убрзања процеса евиденције насталих штета и израде санационих планова, поред традиционалних метода коришћене су и беспилотне летелице (дронове) опремљени камерама који су омогућили брзу покривеност великих површина и високу тачност података. Поред брзине и ефикасности, беспилотне летелице су се показале и практичним у прикупљању података са тешко доступних и површина које су услед пораста нивоа река постале недоступне (плавне зоне у шумама). Због обима и типа оштећења још увек долази до спонтаног преламања стабала, што угрожава безбедност радника на терену, изражавајући погодност примене метода даљинске детекције у процени штета.



Слика 2. Део ортомозаика са штетом на преко 90% одељења у виду преломљених и савијених стабала



Слика 3. Издвајање оштећених делова одељења на основу вегетацијских индекса

Институт за шумарство Београд је извршио прикупљање података беспилотном летелицом и израду дигиталних ортомозаика високе резолуције (слика 2. и 3.) на површини од ~ 3000 хектара у подручју специјалног резервата природе „Ковиљско-Петроварадинског рита“ (слика 4.), и дела НП Фрушка Гора. На основу прикупљених података јасно је видљив степен оштећења на нивоу појединачних стабала. Ови подаци су достављени Управи за

Шуме Министарства пољопривреде, шумарства, и водопривреде за потребе утврђивања штете и израде санационих планова.



Слика 4. Ковиљско-Петроварадински рит

Према подацима са терена којима располаже Управа за шуме, евиденција штета је до сада извршена на 95% површина које су биле захваћене дејством олујног ветра, док се завршетак ових послова очекује у другој половини августа 2023. године.

Према прелиминарним подацима достављеним од стране сопственика и корисника државних шума, штете су настале на површини од око 33.000 хектара, од чега је потпуна штета причињена на око 2.500 хектара и делимична штета на око 30.500 хектара. Количина оштећене дрвне масе према прелиминарним проценама износи око 560.000 метара кубних, од чега је потпуно оштећено око 420.000 кубних метара, а делимично око 140.000 кубних метара. Стварни обим штета моћи ће да се утврди тек након завршеног процеса евиденције насталих штета и израде Санационих планова.

Настале штете у виду ветролома и ветроизвала, на великим површинама довеле су до значајног поремећаја у редовном газдовању шумским екосистемима и санација шума захтеваће дужи временски период. Влада Републике Србије је на седници 2. августа 2023. године донела одлуку о проглашењу елементарне непогоде за појаве олујног ветра, града и кише која је трајала до 18. августа 2023. У складу са тим, обим и висина настале штете за ово подручје имају карактер елементарне непогоде. Такође, штете у младим састојинама утицаће на газдовање овим шумама у наредним годинама.

У наредном периоду, након израде Санационих планова вршиће се имплементација планираних активности.